



INFORMACE

Stát se připravuje na sucho - podpoří rybáře

2



NAVŠTÍVILI JSME

Navštívili jsme prodejnu sladkovodních ryb Rybníkářství Pohořelice

4



PŘEDSTAVUJEME

Školní lesní podnik ČZU Praha je v Kostelci nad Černými lesy

5

Kapr má stále obrovský potenciál, shodli se ve Vodňanech účastníci evropské konference

Přes 100 zástupců českých a zahraničních produkčních rybářů a vědců se sešlo 3. a 4. září ve Vodňanech na třetí evropské odborné konferenci Kapr 2015. O její organizaci se postarala Fakulta rybářství a ochrany vod Jihočeské univerzity společně s Rybářským sdružením České republiky.

Vodňany

„Kapr je třetím nejdůležitějším druhem ryby na světě. Ročně se ho vyprodukuje čtyři miliony tun. Nejvíce, zhruba 80 procent, v Asii,“ připomněl jeho význam Laszlo Varadi, prezident Maďarského sdružení pro akvakulturu. Zbytek produkce připadá především na Afriku, hlavně Egypt, a Evropu. Zde se kapr umísťuje se svými 60 tisíci tunami na pátém místě produkce všech akvakulturních druhů. Jeho největším evropským producentem je Rusko, následované Ukrajinou, Polskem a Českou republikou s produkcí 17 - 18 tisíc tun kapra ročně.

Ambiciózní plán brzdí predátoři

„Zatímco ale dynamika produkce ve světě stoupá, v zemích Evropské unie stagnuje. Prognóza vyrbět v zemích EU 90 tisíc tun kapra v roce 2030 je zatím asi opravdu jen prognózou, jejíž splnění závisí i na zákonech, státní politice, vládách. Cílem by ale i tak měl být plynulý, stabilní růst. Přitom je třeba vyřešit největší problémy, které odvětví brzdí - především



Bernhard Feneis

pak škody, způsobené rybožravými predátory jako jsou kormoráni, volavky, bobři a vydry. Ti z evropské produkce ubírají desítky tisíc tun,“ uvedl Laszlo Varadi. Ten v souvislosti s rybníkářstvím hovořil o „modré ekonomice“, při níž vzniká hodnota bez negativních dopadů na životní prostředí

a přitom se ještě zlepšuje jeho biodiverzita.

Za klíč k prosperitě odvětví označil, podobně jako viceprezident FEAP Bernhard Feneis, mezinárodní spolupráci. „Tu ale zatím pořádně neumíme. Proto nevyužíváme nabízející se příležitosti,“ poznamenal. Za další problém označil také chybějící, obecně v EU uznané koeficienty, podle nichž by se v agrárním sektoru vypočítávala podpora i pro sladkovodní rybníkářství. „Potřebujeme vyvolat politiku podpory a také spolupráce národních sdružení a asociací. Ta by měla být konkrétnější a intenzivnější,“ uvedl maďarský zástupce.

Zlepšit komunikaci s EU

Podle Bernharda Feneise je proto jedním z nejdůležitějších úkolů komunikace. „Lokální problémy je třeba řešit s místními úřady, tam, kde vznikly. Až potom je užitečný přenos na půdu Evropského parlamentu, Rady Evropy,

Evropské komise,“ řekl a dodal, že to souvisí i se silou a postavením národních federací chovatelů sladkovodních ryb, které je ale stát od státu různé.

V úvodní diskusi vystoupili také hostitelé, děkan rybářské fakulty Otomar Linhart, ředitel Rybářského sdružení Michal Kratochvíl a Pavel Pojer, ředitel OP Rybářství. Konference se zúčastnili zástupci národních rybářských federací z Německa, Rakouska, Chorvatska, Maďarska, Polska, Česka, Srbska, Ukrajiny, Rumunska a Litvy, tedy zemí, kde je produkce kapra významnou součástí sladkovodní akvakultury. „I na evropské úrovni je potřeba posunout vztahy chovatelů ryb s výzkumnými institucemi, což se nám v Česku v posledních letech daří. Navíc je tu velký prostor pro kontakty nevládních organizací, mezi něž patří i profesní sdružení rybářů, s Evropskou komisí a diskusí o problémech,“ uvedl Michal Kratochvíl.

(Pokračování na straně 2)



Za předsednický stůl konference usedli Pavel Pojer, Michal Kratochvíl a Otomar Linhart.



2 | INFORMACE

Stát se připravuje na sucho. V příštím roce podpoří výstavbu, obnovu a odbahnění rybníků

Praha, Kostelec nad Černými lesy

Reakce politiků a státních úřadů na letošní extrémní sucha, zdá se, na sebe nenechala dlouho čekat. Ministerstvo zemědělství oznámilo, že od příštího roku spustí dotační program na udržení vody v krajině. Chce proto podpořit výstavbu, obnovu a odbahnění rybníků. Konkrétní výše podpory ale ještě není stanovena.

Podle Hynka Jordána, mluvčího ministerstva, chystaný program počítá s podporou rybníků či vodních nádrží, které budou mít minimálně dva hektary. V nich se budou moci chovat ryby, nemá ale jít o intenzivní chov, tedy se zhuštěnou rybí obsádkou. „Nelze v předstihu posoudit, v jakých lokalitách budou jednotliví investoři výstavbu zamýšlet, značný vliv bude mít také majetkoprávní vypořádání předmětných pozemků,“ uvedl. Program bude muset být notifikován Evropskou komisí.

Michal Kratochvíl, ředitel Rybářského sdružení ČR v souvislosti s letošními nepříznivými klimatickými podmínkami, extrémním



suchem a nedostatkem vody v rybnících a produkčními ztrátami upozorňuje, že možnost žádat o náhrady škody je ale omezena přísnými pravidly, kterým musí stát vyhovět. „Hranice škody pro uznání kompenzace při nepříznivých povětrnostních podmínkách, kam lze zařadit mimo jiných i sucho, činí minimálně 30

procent průměrného ročního obrátu za poslední tři kalendářní roky. Rámcový program pro řešení rizik a krizí v odvětví rybolovu a akvakultury, schválený ex ante Evropskou komisí pro ČR do roku 2020, navíc umožňuje vyplácet náhrady škod pouze u přírodních pohrom, jako jsou například povodně, nikoliv u nepříznivých povětrnost-

ních podmínek, které mají schválené v obdobném programu pro zemědělství a lesnictví,“ vysvětlil členům sdružení Michal Kratochvíl na plenárním zasedání Rybářského sdružení ČR, které se konalo v září v Kostelci nad Černými lesy.

(Čtěte také: Rybáři se shodují: řada věcí se musí změnit... str. 7)



Rybníkářství Pohořelice v září dokončilo třetí etapu rekonstrukce svých největších sádek ve Velkém Dvoře, která vyšla zhruba na šest milionů korun. Investici firma hradila z vlastních zdrojů. „Ještě nám zbývají poslední dvě etapy, kdy vyměníme stříky, rozvody a šachty. Ale to hlavní už nyní máme za sebou. Středové a dělicí stěny jsou opravené a hladké, aby se ryba nepoškozovala. Jsou to staré sádky a zub času na nich už byl znát,“ říká Roman Osíčka, ředitel Rybníkářství Pohořelice. Zdejší sádky pojmu až 9 tisíc metrů rybníků a jsou pro úspěšné zvládnutí vánočních prodejů klíčové.

Kapr má stále obrovský potenciál

(Dokončení ze strany 1)

V odborné části konference zaznělo přes dvě desítky referátů, které řečníci věnovali marketingu, obchodu a spotřebě sladkovodních ryb, jejich nemocem a léčbě či přidané hodnotě rybníků a jejich využití pro ekosystémové služby, turismus nebo sportovní rybolov. Hovořilo se rovněž o zkušenostech s uplatňováním evropských směrnic v národních legislativách a jejich dopadech na sladkovodní akvakulturu.

Na závěr účastníci konference přijali prohlášení a rezoluci, která bude sloužit k hájení zájmů rybníční akvakultury na evropské úrovni, zejména v Bruselu.

(Plné znění deklarace a rezoluce najdete na straně 6)

Mezinárodní konference obrazem

Kapr má stále obrovský potenciál, shodli se účastníci evropské konference



Michal Kratochvíl zahraniční kolegy seznámil s chovem kaprů v ČR.



OP Rybářství představil Pavel Pojer.



Laszlo Varadi měl hlavní referát.



Viktor Švinger přiblížil zkušenosti bavorského rybářství.



Účastníci konference při debatě.



V plénu usedli například profesori Pavel Kozák, Martin Flajšhans (třetí řada).



Okolí poradenského a informačního střediska MEVPIS zprůjemnilo přestávky.

4 | NAVŠTÍVILI JSME

Rybníkářství Pohořelice má prodejnu sladkovodních ryb, která překvapí pestrou nabídkou

Ve Velkém Dvoře u Pohořelic mají jednu z nejhezčích prodejen sladkovodních ryb a výrobků z nich. Patří Rybníkářství Pohořelice a je součástí střediska, spolu se sádky, líhni a odchovnou ryb, kde před pěti lety nahradila zastaralou dřevěnou ubytovnu. Její výstavba přišla na zhruba sedm milionů korun a dnes si na nezájem zákazníků nemůže stěžovat.

Velký Dvůr u Pohořelic

„I když jsme trochu stranou od hlavního silničního tahu mezi Brnem a Mikulovem, klientela se ustálila a je poměrně velmi početná. Nejsilnějšími dny jsou čtvrtek, pátek a nově i sobota dopoledne. Ta třeba vydá za celé pondělí,“ říká prodavačka Libuše Uchytílová.

Důvody, proč sem lidé váží cestu, jsou vidět na první pohled.

Prostorný obchod překypuje málokde vídanou nabídkou. Vedle živých, chlazených či mrazených sladkovodních ryb jsou zde k dostání i ty marinované, uzené, různé druhy rybích pomazánek a rybích klobás. A také ryby porcované a zabalené jako podkovy, steaky, půlky, filety nebo rybí hranolky.

„Až na pstruha, kterého nakupujeme, jde výhradně o ryby z naší produkce a z naší zpracovny. Záměrně proto nenabízíme mořské ryby, abychom zákazníky přesvědčili, že i z těch našich, sladkovodních, dokážeme vytvořit zajímavou a dostatečnou nabídku,“ vysvětluje Roman Osíčka,

ředitel pohořelického Rybníkářství. To při výrobě rybích klobás a rybích pomazánek spolupracuje se společností Uzenářství a lahůdky Sláma z Velké Bíteše. „Pro naše nápady a záměry jsme tam našli pochopení. Velmi nás to těší, protože lámeme mýtus o tom, že lidé snad o speciality a lahůdky ze sladkovodních ryb nemají zájem. Naopak. Musí se jim ale nabídnout,“ poznamenává Roman Osíčka. Firma zvažuje, zda nabídku ještě rozšířit třeba o rybí saláty, kaviár a další produkty.

Podle Libuše Uchytílové právě pomazánky a klobásy z ryb si lidé hodně chválí a opakovaně se pro ně vrací. „Je to novinka a jinde je nekoupí. I přes léto se ale kupovalo poměrně dost ryb na grilování. Obchodně nejslabším měsícem tak bývá září, ale vyloženě slabý měsíc nemáme. Lidé chodí pořád. Je vidět, že se naše ryby už staly součástí jejich jídelníčku,“ dodala.

Hned za vchodem vpravo je pult s chlazenými zpracovanými rybami, vedle jsou ty marinované nebo jen tak na pánvičku, uzené ryby a pohořelické rybí klobásy. Ty ze 60 procent tvoří kapří maso, zby-



Pohled na prodejnu od příjezdové silnice.

tek maso vepřové. Jsou tu i různé druhy paštik z klasického nebo zauzeného rybiho masa. Vedle je sortiment mrazených ryb. Vlevo od vchodu stojí zase řada bazénků s různými druhy živých ryb.

V nabídce se v čase letních tropických veder nezapomínalo ani na „drobnosti“, jako jsou termo tašky nebo polystyrenové krabice a vakuově zabalený šupinkový led, které zákazníkům garantovaly bezpečný převoz zakoupeného zboží.

K vybavení prodejny patří i prostor pro vykuchání ryb, ale prakticky se nevyužívá, protože nabídka čerstvých a zpracovaných ryb je nadstandardní.

Veškerý prodej zde probíhá přes váhy, propojené s elektronickou pokladnou a centrální evidencí. Velkou výhodou je pak to, že prodejna je postavena na průtoku. Voda se tedy nemusí do bazénů přečerpávat. V opačném

případě by to bylo poměrně energeticky náročné.

„Chtěli jsme, aby se lidé v regionu naučili sladkovodní rybu jíst a zařadili ji do svého jídelníčku nejen o Vánocích. A to se, myslím, podařilo. Obchodní řetězce se prodejem ryb moc nezabývají, ani sortiment není dostatečný a tak je to vlastně jen na rybářských firmách, jak svou produkci k zákazníkům dostanou. Všichni víme, že to není jednoduché, že zpracovny ryb jsou rády, když jsou v černých číslech, že každá taková investice se musí velmi vážit. Ale bez toho, aniž bychom se touto jednoduchou a i finančně náročnou cestou vydali, se nepohneme dál,“ uzavřel Roman Osíčka.

A čísla mu dávají za pravdu: v průběhu roku prodejnu navštíví přes 20 tisíc zákazníků, kteří zde koupí více než 300 q živých a 130 q chlazených ryb.



Prodavačka Libuše Uchytílová za pultem s chlazenými zpracovanými rybami. Vedle jsou ty marinované nebo uzené. A také pohořelické rybí klobásy nebo rybí paštiky. U dalšího pultu je sortiment mrazených ryb. Vlevo od vchodu pak stojí řada bazénků s různými druhy živých ryb.

Česká zemědělská univerzita má Školní lesní podnik už 80 let. Jeho centrem je stále Kostelec nad Černými lesy

Kostelec nad Černými lesy

Školní lesní podnik v Kostelci nad Černými lesy je vysokoškolským statkem České zemědělské univerzity v Praze a spravuje zhruba 6 700 hektarů pozemků. Lesní mají rozlohu 6 530 ha, zemědělské 44 ha, vodní plochy 77 ha a ostatní 39 ha.

Založen byl výnosem ministerstva zemědělství k 1. lednu 1935 jako Školní lesní statek, který se stal účelovým objektem pro potřeby Vysoké školy zemědělské a lesního inženýrství Českého vysokého učení technického v Praze. Jeho základem se stala Správa státních lesů v Kostelci nad Černými lesy, která vznikla v roce 1933 z části zdejšího postátněného lichtensteinského velkostatku. Z tohoto správního celku byla v roce 1935 vytvořena samostatná podniková jednotka, podřízená přímo Ústřednímu ředitelství státních lesů a statků. Hospodářskou a správní činnost zajišťovala Správa státních lesů školního lesního statku Kostelec nad Černými lesy. Od svého založení tedy školní podnik plní stále stejné poslání. Tím je i dnes zajištění odborných praxí a cvičení studentů ČZU a poskytování podpory při psaní odborných prací a řešení výzkumných úkolů. A nejedná se o malé množství - ročně jde o více než 4 000 studentů.

Základem školního podniku jsou lesní pozemky v okolí Kostelce nad Černými lesy, které spravuje lesní správa a rybníční kaskáda na Jevanském potoce. Tu spravuje středisko rybníkářství a myslivosti.



Doc. Ing. Václav Malík, Ph.D., ředitel Školního lesního podniku v Kostelci nad Černými lesy, ČZU Praha spolu s Ing. Janem Hůdou, Ph.D., prezidentem Rybníkářského sdružení ČR.

K nim postupně přibýlo ještě pět dalších středisek: dopravně manipulační, dřevařské výroby, okrasných a lesních školek, služeb a bytového hospodářství.

Rybníkářské hospodářství využívá soustavu Jevanských rybníků a také rybníkářské právo na tekoucích vodách. Při vzniku školního statku tvořily rybníční soustavu rybníky: Požár, Louňovák, Pařez, Vyžlovák, Jan, Švejecar, Jevanák, Pilský a dva Penčické rybníčky o celkové výměře 69 ha. Už během války ale došlo k dalšímu rozšiřování rybníkářské základny, kdy byly vybudovány sádky a třetí rybníčky v Penčicích. Také po jejím skončení vznikaly další rybníky - Nohavička (1945-46), obnoven byl Šáchovec (1947-49) a tři nové Aldašínské rybníčky a rybník v Komorcích (1950-52). Koncem 40. let přibýla rovněž pod Konojedskou chalupou pstruží líheň. Z tekoucích vod školní statek obhospodařoval Jevanský, Bohumilský a Konojedský potok. Zpočátku se hospodařilo extenzivně za použití víceletého hospodář-

ského turnusu. Vcelku se nehnojilo a ani ryby se nepřikrmovaly. Zdejší rybníční hospodářství bylo soběstačné v produkci plůdku i násadových ryb. Když bylo z rybníčního hospodářství vytvořeno samostatné středisko, začalo i intenzivnější hospodaření. Od roku 1948 se postupně ryby přikrmovaly a po roce 1962 produkce tržních kaprů přešla na pravidelný jednoletý hospodářský turnus. Od roku 1946 se zde setkáváme i se pstruhem duhovým a úhořem, od roku 1969 pak s marénou velkou a později i dalšími druhy ryb jako je peled, amur bílý a tolstolobec pestrý.

Rybníční hospodářství se ale muselo vyrovnat se silným rozvojem vodní rekreace a muselo se podřídit dalším veřejným zájmům, zejména zásobování vodou a protipožární ochranou. Jakost vody postupně začaly negativně ovlivňovat špatně vyčištěné odpadní vody, které se vesměs vypouštěly do rybníků.

V současné době zajišťuje středisko rybníkářství a myslivosti provoz

kaskády rybníků na Jevanském potoce. Tvoří ji 10 rybníků o rozloze 74 hektarů. Jde o rybníky: hlavní Vyžlovský a Jevanský, násadové Požár, Louňovský, Pařez, sportovní Ján, Švejecar a plůdkové Pilský, Nohavička, Šáchovec.

Zdejší chov ryb je založen pouze na využití přirozené produkce a přikrmování. Zaměřuje se zejména na kaprovité ryby, které tvoří 90 procent produkce. Zbytek připadá na štiky, candáty, sumce a okouny. Průměrná produkce dosahuje 720 kg/ha.

Jevanská rybníční soustava dokáže zadržet velké množství přívalových vod z celého povodí Jevanského potoka a následky zdejších povodní výrazně mírní. Některé rybníky jsou ale určeny k rekreaci a odpočinku - Ján slouží ke sportovnímu rybolovu, podobně jako Švejecar. Na Vyžlovském rybníku je v provozu zase koupaliště.

Součástí školního podniku je rovněž zámecký areál s dvoupatrovým, čtvercovým zámek, který je jednou z dominant Kostelce nad Černými lesy. Současnou podobu získal v 16. století, kdy byl majitelem panství Jaroslav Smiřický. Na jeho popud osadil italský stavitel Ulrico Aostalli čtverec zámku třemi věžemi - čtvrtá byla dokončena až v roce 1759. Za třicetileté války, kdy byl objekt značně poškozen, patřil Kostelec Lichtensteinům. Po reformě státní správy se v části zámku usídlil okresní soud. Kromě něho zde v roce 1919 sídlily i úřady velkostatku a vznikly zde i byty. V roce 1935 se pak stal zámek součástí nově založeného školního podniku a veřejnosti proto není volně přístupný.



Zámek v Kostelci nad Černými lesy je součástí školního podniku už od roku 1935.



K výuce studentů patří také výlov rybníka.

PROHLÁŠENÍ & REZOLUCE

3. ročník mezinárodní konference zaměřené na chov kapra 3 - 4. září 2015, Vodňany, Česká republika

1. Souvislosti

Předchozí ročníky mezinárodní konference zaměřené na chov kapra a další evropské či národní akce se zaměřením na rybníkářství prokázaly, že rybníční akvakultura, která má velmi silné historické souvislosti a která poskytuje vývoj a zaměstnanost ve vnitrozemských oblastech Evropy, je stále nedostatečně využívána. Rybníční akvakultura je hlavním přispěvatelem a zdrojem obživy na venkově v mnoha vnitrozemských oblastech a má vliv na zachování a posílení cenných vodních ekosystémů a také společenských a kulturních hodnot Evropy.

Využívání již poznaných příležitostí je však nicméně pomalé a produkce ryb stále stagnuje. I nadále jsou především využívány konvenční technologie a systémy a i v důsledku toho je prodej konvenčních produktů (jako např. prodej živých ryb) v tomto odvětví stále převažující.

Není pochyb o tom, že predace volně žijících živočichů a často nekoherentní a bezdůvodně restriktivní legislativa i další jiné vnější faktory omezují rozvoj oboru. Mezi tyto faktory patří klimatické změny, diskriminace producentů ryb ve srovnání s ostatními zemědělskými sektory, nízký

impuls k inovacím, neefektivní spolupráce mezi rybáři a mezi vědou a praxí.

Orgány státní správy si často nesprávně vykládají a zneužívají právní předpisy Evropské unie, především evropské směrnice při jejich transpozici (a následně i implementaci) do právních řádů jednotlivých členských států, což způsobuje další nadstandardní zátěž odvětví rybníční akvakultury.

S přihlédnutím k výše uvedenému jsou navrhována tato praktická opatření a činnosti.

2. Navrhovaná praktická opatření a kroky vedoucí ke zlepšení situace

- Zefektivnění spolupráce mezi profesními organizacemi ve střední a východní Evropě, které zastupují subjekty hospodařící v odvětví rybníční akvakultury:

- výměna osvědčených postupů
- zlepšení činnosti v rámci evropské i státní správy
- účinnější, soudržnější a vědecky podložené využívání Evropského námořního a rybářského fondu (EMFF)

- Posílení spolupráce s mezinárodními organizacemi a efektivnější reprezentace odvětví rybníční akvakultury na evropské úrovni v rámci:

- FEAP Asociace evropských producentů ryb (komise pro sladkovodní ryby)

- AAC Poradní komise pro akvakulturu (svou činnost zahájí v roce 2016)

- EATiP Evropská technologická a inovační platforma pro akvakulturu

- NACEE Síť evropských akvacenter ve střední a východní Evropě (zlepšení spolupráce se zeměmi mimo Evropskou unii, ve kterých rybníční produkce ryb představuje významnou složku akvakultury)

- Posílení angažovanosti v programech rozvoje globální akvakultury (např. programy FAO). Je zapotřebí vzít v úvahu, že rybníční akvakultura je důležitým prvkem celosvětové produkce ryb, se zvláštním zaměřením na programy spolupráce mezi EU a Asií.

- Zintenzivnění inovací se zvláštním zřetelem na vývoj systémů a technologií směrem k udržitelné intenzifikaci a pružnější reakce na vnější hrozby, jakými jsou predace rybožravých predátorů či změny klimatu.

- přístup k infrastruktuře v oblasti výzkumu
- zřízení pilotních zařízení

- Zaměření se na rozvoj výrobků s přidanou hodnotou (kvalita a rozmanitost), s cílem zlepše-

ní povědomí o kvalitě kapra, který zůstává hlavním chovaným druhem rybníční akvakultury.

- Vypracování metod pro finanční ocenění ekosystémových služeb, které rybníky poskytují, jelikož mimoprodukční funkce rybníků budou i nadále důležitým atributem tohoto odvětví. Zlepšení komunikace s ekologickými nevládními organizacemi pro lepší pochopení ekosystémových služeb rybníků.

- Hledání nových příležitostí k financování (výměna zkušeností a dosažených výsledků s ostatními sektory akvakultury v Evropě).

REZOLUCE

Účastníci 3. ročníku mezinárodní konference zaměřené na chov kapra, konané ve dnech 3. - 4. září ve Vodňanech (Česká republika), se jednomyslně shodli na následujícím:

Během 15 let praktických zkušeností se hrozba nemoci KHV stala irelevantní; i proto by v rámci nové unijní legislativy měla být na seznamu chorob, podléhajících hlášení, zařazena na nejnižší úroveň hlášení (tj. do kategorie 5).



Rybáři se shodují: řada věcí se musí změnit, jestliže se mají dopady sucha omezit

Letošní sucho možná potěšilo rekreanty, rybářům ale výrazně komplikovalo jejich podnikatelský život. Jak není příroda v rovnováze, na produkci ryb to je hned znát. Nakonec názory dvou členů Rybářského sdružení ČR reálně odrážejí situaci, která v českém produkčním rybářství nastala po jaru bez vláhy a tropickém létě bez deště. Otázky zněly:

1. Lze už vyčíslit škody, které vám letošní sucho způsobilo?
2. Co by měl stát udělat, aby rybníkářství před suchem víc ochránil?

Václav Kalenda, vedoucí Správy Kolowratského rybářství, Opocno

1. Na vyčíslení škod je ještě příliš brzy, ale už z menších přírůstků je vidět, že pokles produkce, zvláště na menších rybnících, bude proti jiným rokům výrazný. Jen díky tomu, že nešlo větší část léta krmít, máme skluz oproti krmnému plánu vyšší jak 30 procent. A to už musí být znát.

2. Určitě pokračovat v podpoře odbahňování a rekonstrukcí rybníků, protože se tak zvyšuje reálný objem vody v rybnících. Při suchu jsou pak menší problémy díky tomu, že rybníku se zvýší jeho objem a úbytek vody do fáze, kdy už je to problém.

Ladislav Vacek, ředitel Rybářství Chlumec nad Cidlinou

1. Vyčíslení škod raději neděláme, neboť se čísel, která bychom tím získali, sami obáváme... Ale jen na přímých úhynech jsme přišli o mnoho tun tržních i násadových ryb a další desítky tun jsme nemohli vychovat do patřičné velikosti. Důvod je podobný jako v celém odvětví - nepřikrmovalo se kvůli omezené kubatuře vody, přílišné teplotě a vysoké koncentraci dusíku (hlavně NH₃) a fosforu ve vodě, aby ryby nebyly náchylné na výkyvy obsahu kyslíku zvláště v ranních hodinách. Jsme rádi, že nám přežili, a to i bez přírůstků. To ale přináší další komplikace a ztráty, které v zimě přijdou s nálety kormoránů. Tím, že výrazná část násad „nepřerostla“ lovnou velikostí a stane se obě-

tí útoků těchto, skoro jako v hororu Alfreda Hitchcocka, Ptáků, tak budeme mít nejen okamžité, ale i následné škody způsobené suchem, a další vynucené náklady na lovení, komorování ryb pod dozorem jinde, rozvozy a čerpání vody a aeraci a tak dál. I to je daň za to, že nebyl dva roky v Polabí sníh. Ani v zimě 2013/14, ani v té následující 2014/15. A nepršelo od 8. června 2013 tak, jako bývalo běžné v letech 1980-2012. To vše dává dohromady veliký problém, násobený způsobem hospodaření na půdě.

Každopádně víme, že škody přímé i nepřímé, které nám sucho způsobilo, jsou výrazně vyšší než škody po povodni v červnu 2013. A to nijak nevyčíslují náklady spojené s ochranou a obranou rybníků a vody v nich při „vynucených“ jednáních, kdy nás třetí strany napadaly, že nemanipulujeme s vodou jak máme a zadržujeme ji neoprávněně a další „účastníky“ a „vody potřebné“ poškozujeme. Ani v jednom případě žádný vodoprávní dozor nezjistil pochybení na naší straně a nebo porušení manipulačního řádu.

2. ZMĚNIT systém podpory hospodaření v krajině a to od klasického hospodaření na půdě (eroze, fosfor, dusík) přes systém odvodu odpadních vod do vodotečí a rybníků, po obnovu rybníků. I když mnohde je již tak sucho, že obnova rybníka není možná a tam, kde byl ještě třeba v roce 1895 rybník, zůstane jen poldr s vodou po kratší dobu roku. Ale i to by bylo k něčemu dobré, například vsakování do podloží a spodních vod, nebo ředění odpadních vod postupným odpoštěním.



Václav Kalenda



Ladislav Vacek

PLATIT za čištění rybníků nikoliv jako dnes - nejdříve projekt, pak žádost, pak příslib, pak Výběrové řízení podle zákona o zadávání veřejné zakázky, pak schválit podporu a teprve poté „zhotovit dílo“. A následně ještě celé zpochybňovat nebo prošetřovat proto, že se některý z účastníků řízení domnívá, že byl porušen zákon... A 5 let chodit kontrolovat a strašit tím, že kvůli „prkotině“ bude muset příjemce vrátit peníze a platit penále. Tedy OTOČIT to - vyčistíš rybník a po zhotovení předložíš dokumentaci a bez ohledu na cenu zhotovení paušálně dostaneš nějaké peníze na m³ odbahnění. Předpoklad zhruba 50 procent z cen současných vzešlých z výsledků, které jsou v databázi MZe z akcí uskutečněných

zjistitelné. To by mohlo vést k tomu, že by to bylo zajímavé i pro menší firmy a čistily by se menší rybníky místními drobnými firmami, anebo přímo samotnými hospodáři bez komplikací spojených s nadbytečnou legislativou. Tedy i ve vlastní režii, což nyní není možné. Přitom rybníkáři nejlépe vědí, jak vyčistit a co nejlépeji. V poslední době se výběrových řízení účastní jen velké firmy s drahou režii a spoustou „certifikátů“ a normální živnostník, osoba samostatně výdělečně činná, nemá šanci splnit podmínky zadání. Větší počet rybníčků a rybníků by byl rovněž pozitivním prvkem v krajině a v případě povodní by zadržel víc vody. Stále víc totiž bude platit, že KDE JE VODA, JE I ŽIVOT.



Letošní sucho ovlivnilo i podzimní výlovy.

Senzorické hodnocení kvality masa kapra s různým obsahem tuku prokázala, že netučné ryby mají spotřebitelé nejraději

Martin Oberle, Manuel Aas

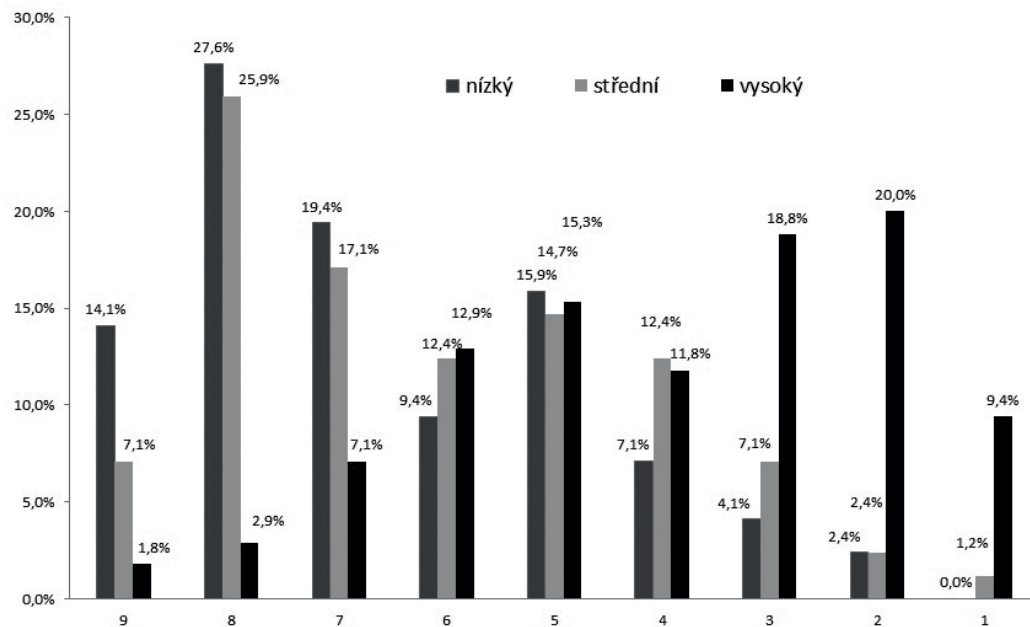
Bavorský zemský ústav pro zemědělství, Ústav rybářství, oddělení chovu kapra (Bavarian State)

Mnoho studií provedených v Bavorsku ukazuje, že obsah tuku ve filetech kapra se značně liší a že se pohybuje v širokém rozmezí od 1 procenta až přibližně do 30 procent živé hmotnosti (Oberle, 2008). Kvalita kapra hraje jak v produkci, tak i marketingu a konzumaci ryb stále důležitější roli. Ve vztahu k obsahu tuku kapra existuje pouze několik senzorických testů (Oberle a kol., 1995, 1997, 1999; Schlüter a kol., 1996, 1998, Schwarz a kol., 1998). Nicméně v těchto studiích byly u testovaných kaprů objeveny pouze malé rozdíly v obsahu tuku v porovnání s obsahem tuku, který známe z praxe. V těchto studiích byly rovněž hodnoceny malé kousky filetu bez kůže, ačkoliv tradiční způsob podávání kapra v Bavorsku je polovina smaženého kapra s kůží a všemi podkožními tukovými zásobami.

Cílem studie proto bylo zjistit, jaký obsah tuku preferují spotřebitelé při tradiční přípravě kapra v Bavorsku.

Obsah tuku kapra (filet s kůží) byl měřen pomocí přístroje Distell fish Fatmeter (FM). Kapři byli rozděleni do tří skupin (s nízkým obsahem tuku: 0 - 5 %, se středním obsahem tuku: 8 - 12 % a s vysokým obsahem tuku: > 15 %). Ryby byly zabit běžným způsobem a byly rozděleny podélně na půlky. Kapři byli připraveni tradičním způsobem se solí a moukou a smaženi na oleji rozpáleném na 180 °C po dobu 7 minut.

Senzorického hodnocení se během 6 sezení zúčastnilo 173 osob. Testovací skupina se skládala z chovatelů kaprů (3 sezení), spotřebitelů (2 sezení) a majitelů restaurací (1 sezení). Každý z kaprů byl rozdělen na tři části: hlava, střední část a ocasní část.



Relativní četnost výsledků v % v senzorickém hodnocení celkového dojmu kapra s nízkým obsahem tuku (obsah tuku: 0 - 5 %)*, kapra se středně vysokým obsahem tuku (8 - 12 %)* a kapra s vysokým obsahem tuku (> 15 %)*, obsah tuku ve filetech s kůží: (hodnocení 1 - negativní po 9 - pozitivní)

Během hodnocení otestoval každý z hodnotících stejné části kapra tří různých skupin kvality. Chuť, tuhost, barva a celkový dojem byly vyjádřeny za použití hédonického hodnocení od 1 (negativní) po 9 (pozitivní). Celkový dojem ze všech ryb se pohyboval v průměru 5,58 ($\pm 2,25$). V hodnocení založeném na celkovém dojmu se na prvním místě pohybovaly ryby s nízkým obsahem tuku s průměrným skóre 6,65 ($SD \pm 1,83$) a za nimi se umístily ryby se středně vysokým obsahem tuku s průměrným skóre 6,14 ($SD \pm 1,94$). Na výrazně horším třetím místě se umístil kapr s vysokým obsahem tuku a celkovým dojmem dosahujícím

hodnoty 3,96 ($SD \pm 2,01$). To znamená, že s narůstajícím obsahem tuku se celkový dojem zhoršoval.

Prokázalo se (studentův t-test), že netučné ryby jsou hodnoceny výrazně lépe (hladina významnosti 2 %) než ryby se středně vysokým obsahem tuku. Ryby se středním obsahem tuku však mohou být považovány za výrazně lepší ve vztahu k rybám s vysokým obsahem tuku s hladinou významnosti 0,2 %. Hodnocení kapra s nízkým obsahem tuku, kapra se středně vysokým obsahem tuku a kapra s vysokým obsahem tuku bylo stejné i mezi zúčastněnými skupinami (spotřebitelé, majitelé restaurací a chovatelé ryb).

Ve všech skupinách se kapr s nízkým obsahem tuku umístil na prvním místě, ryby se středně vysokým obsahem tuku zaujaly druhé místo a ryby s vysokým obsahem tuku se umístily na třetím místě.

Všechny skupiny hodnotily ryby s vysokým obsahem tuku jako výrazně horší v porovnání s rybami se středně vysokým obsahem tuku. Mezi spotřebiteli a majiteli restaurací nebyl při porovnání kapra s nízkým obsahem tuku a kapra se středně vysokým obsahem tuku objeven žádný výrazný rozdíl. Chovatelé ryb posoudili, že kapr se středně vysokým obsahem tuku je výrazně horší než kapr s nízkým obsahem tuku ($P < 0,02$).

	Nízký obsah tuku 0 - 5 %	Středně vysoký obsah tuku 8 - 12 %	Vysoký obsah tuku > 15 %	Průměr
Zákazníci	6,67a	6,56 a	4,25 b	5,83
Provozovatelé restaurací	6,86 a	6,43 a	4,04 b	5,77
Chovatelé ryb	6,57 a	5,78 b	3,75 c	5,37
Všichni dohromady	6,65 a	6,14 b	3,96 c	5,58

Hodnocení (škála 1 - 9: špatný - vynikající) celkového dojmu pečeného kapra s různým obsahem tuku (filety kapra s kůží: nízký obsah tuku 0 - 5 %; středně vysoký obsah tuku 8 - 12 %; vysoký obsah tuku > 15 %)